

PANELTACK HM

VOOR DE VERLIJMING VAN SVK ORNIMAT®, DECOBOARD® EN PURO PLUS®

PRODUCT

Bostik Paneltack HM is een vochtuithardende, elastische lijm op basis van SMP. Paneltack HM is oplosmiddel- en isocyaanvrij.

TOEPASSINGEN

De genoemde SVK platen kunnen binnen of buiten toegepast worden als:

- Gevelbekleding.
- Dakrandafwerking.

SVK ORNIMAT, DECOBOARD EN PURO PLUS

Ornimat, Decoboard en Puro Plus is een gamma decoratieve vlakke gevelplaten in dubbelgeperst vezelcement. De plaatdikte is 8 mm.

SVK ORNIMAT

De rugzijde is voorzien van een watergedragen coating. De platen worden aan de zichtzijde voorzien van een grondlaag en afgewerkt met een hoogwaardig en duurzaam, UV-bestendig, tweecomponenten polyurethaan verfsysteem op waterbasis, met een gelijkvormig mat uitzicht. De platen worden op maat geleverd en hebben meegekleurde plaatranden. De maximum plaatafmetingen zijn 3070 x 1220 mm.

SVK DECOBOARD

Op de rugzijde van de Decoboard platen wordt een gekleurde watergedragen bescherm laag aangebracht. De zichtzijde is afgewerkt met een hoogwaardig en duurzaam watergedragen acrylaat verfsysteem, met gelijkvormig mat uitzicht, met een uitstekende UV-bestendigheid. De platen zijn verkrijgbaar in het standaardformaat 2535 x 1235 mm (niet gekantrecht).

SVK PURO PLUS

Puro Plus gevelplaten zijn natuurgrijze, licht geschuurde platen. Bij het schuren ontstaat een discreet lijnenpatroon. Door dit schuren zijn de platen richtingsgebonden. De platen zijn onbehandeld, ze vertonen de eerlijke en natuurlijke uitstraling van vezelcement en worden getypeerd door hun natuurlijke veroudering. De platen zijn verkrijgbaar in het standaardformaat 1220 x 2520 mm (gekantrecht) en 1.220 x 3070 mm (gekantrecht).

EIGENSCHAPPEN PANELTACK HM

- Duurzaam elastisch met hoge mechanische sterkte.
- Optimale spanningsverdeling.
- Goede vocht- en weersbestendigheid.
- Eenvoudige en snelle montage.

BOSTIK LIJMSYSTEEM

Het lijmsysteem bestaat uit:

- Paneltack HM elastische lijm.
- Primer SX Black primer voor houten draagconstructie.
- Prep M primer voor metalen draagconstructie.
- Easy Prep Wipes (EPW) of Cleaner 14 ter voorbehandeling lijmzijde Ornimat en Decoboard
- Primer MSP ter voorbehandeling lijmzijde Puro Plus
- Dubbelzijdig klevend Foamtape 12 x 3 mm voor fixatie platen en als afstandhouder.

BRL 4101 DEEL 7

Het Paneltack HM lijmsysteem voldoet aan de eisen in de nationale beoordelingsrichtlijn (BRL) voor LIJM VOOR DE BEVESTIGING VAN GEVELBEPLATINGEN.

Voor Ornimat en Decoboard:

Voorbehandeling	Draagconstructie	Voorbehandeling	Rekenwaarden afschuifsterkte N/mm ²	Rekenwaarden treksterkte N/mm ²	Max. toelaatbare verplaatsing mm
EasyPrep Wipes of Cleaner 14	hout	Primer SX Black	0,23	0,40	3
	aluminium	Prep M	0,23	0,40	3

Voor Puro Plus:

Voorbehandeling	Draagconstructie	Voorbehandeling	Rekenwaarden afschuifsterkte N/mm ²	Rekenwaarden treksterkte N/mm ²	Max. toelaatbare verplaatsing mm
Primer MSP	hout	Primer SX Black	0,23	0,40	3
	aluminium	Prep M	0,23	0,40	3

Voor constructieve berekeningen is in de bovengenoemde rekenwaarden, conform BRL, al rekening gehouden met de volgende veiligheidsfactoren: voor treksterkte 4 en afschuifsterkte 10. De breedte van een lijmril is ca. 13 mm.

EIGEN GEWICHT PANELEN

De belasting als gevolg van het eigen gewicht van de plaat is niet maatgevend voor bezwijken. Als rekenwaarde voor de afschuifsterkte dient men 0,23 N/mm² te hanteren.

WINDBELASTING

In het kader van het Bouwbesluit dient men o.m. rekening te houden met de windbelasting. Zie de EN 1991-1-1 (Eurocode 1) en de nationale bijlagen. In verband met de in BRL 4101 deel 7 voorgeschreven veiligheidsfactor 4 dient men voor de berekening dus een (trek)sterkte van 0,4 N/mm² te hanteren. Uitgaande van de geadviseerde lijmhoeveelheid kan men stellen dat bij normale toepassing ruimschoots wordt voldaan aan de eisen.

BRANDGEDRAG

Met Paneltack HM kan klasse B, s1-d0 volgens EN13501-1 worden behaald.

MAXIMALE PANEELGROOTTE

Paneltack HM is elastisch, waardoor de lijm mogelijke vervormingen van de panelen prima kan opvangen. Conform de BRL 4101 deel 7 mag de maximale elastische vervorming die het Paneltack HM systeem in de praktijk nog kan opvangen niet meer dan 3 mm bedragen. Dit betekent dat de maximale standaard plaatafmetingen verlijmd mogen worden.

OPMERKING

Panelen dienen voor de verlijming vlak te zijn. Grotere panelen zijn wat dat betreft kritischer dan kleinere panelen en vereisen daardoor een nog grotere zorgvuldigheid m.b.t. handling en opslag.

DRAAGCONSTRUCTIE: MATEN EN AFSTANDEN

De minimale breedtematen van de draagstijlen in de draagconstructie zijn afhankelijk van de functie van de draagstijl: Minimale afmetingen (dikte x breedte)

Bevestiging stijlen	Rechtstreeks	Afstandshouders	Stelschroeven
Verticale voeg	28 x 95 mm	50 x 95 mm	40 x 95 mm
Tussenstijl	28 x 45 mm	50 x 45 mm	40 x 70 mm
Hoekstijl	28 x 70 mm	50 x 70 mm	40 x 70 mm

Aluminium profielen dienen bij de verticale voeg (T-profiel) min. 95 mm breed en bij tussen- en hoekprofielen (L-profiel) min. 45 mm breed te zijn.

Zie ook detailtekeningen.

ONTWERPER

Afstand tussen de stijlen of profielen

De afstand (h.o.h.) tussen de stijlen of profielen wordt bepaald op basis van berekening door een studiebureau, maar is nooit groter dan 600 mm.

Bij plafond- of luifeltoepassingen dienen kortere afstanden (maximaal 450 mm) te worden gehanteerd.

Raadpleeg de 'Technische gegevens gevelplaten' van SVK voor richtwaarden van de aan te houden (ondersteuning) afstanden.

DRAAGCONSTRUCTIE: VENTILATIE

Zowel bij gevel- als bij plafondverlijming is het van het grootste belang dat de constructie sterk geventileerd wordt. Achter de gevelplaat dient een geventileerde, doorgaande luchtsponw aanwezig te zijn conform de voorschriften van SVK:

Gebouw-hoogte	Houten draagstructuur		Metalen draagstructuur	
	minimum mm	aanbevolen mm	minimum mm	aanbevolen mm
0 - 10 m	20	40	30	40
10 - 20 m	25	40	30	40
> 20 m	30	40	30	40

Daarnaast dienen zowel aan boven- en onderzijde van het verlijmd paneel ventilatieopeningen aanwezig te zijn, conform de voorschriften van SVK waarbij de minimum luchtinlaat en -uitlaat bedraagt:

- Gevelhoogte < 1 meter: 50 cm² per meter gevallengte, de openingen moeten een minimum breedte hebben van 10 mm.
- Gevelhoogte > 1 meter: voorzie onder- en bovenaan een doorlopende effectieve opening van minimum 100 cm² per meter gevallengte.

DRAAGCONSTRUCTIE: MATERIAALKEUZE

Geschikt hout: Vierzijdig gladgeschaafde, schone, droge, stof- en vetvrije houtsoorten (vuren, grenen, meranti e.d.) Werk met duurzaam hout (eigen duurzaamheid of verduurzaamd – cfr EN 335, EN 460 en EN 350-2). Gebruik hout met sterkteklasse C24 (EN 338). Vochtgehalte van het hout mag maximaal 18% bedragen. Ook verduurzaamd hout, met name gewolmaniseerd, is geschikt. Raadpleeg Bostik in geval van twijfel.

Geschikt metaal: Gebruik aluminium legering EN-AW 6060 T5, conform EN 573-3 en EN 755-2. De minimum wanddikte van de profielen is 2 mm.

Ganodiseerd aluminium is toegestaan.

MINIMALE VOEGBREEDTE

Tussen de platen wordt altijd een dilatatievoeg voorzien van minimaal 8 mm.

VERBRUIKSINDICATIE PER 100 M2 AAN PANELOPPERVLAK

Paneelloppervlak	aantal	standaardverpakking
Bostik Foamtape	12	rol van 25 meter
Bostik Primer SX Black (hout) of Bostik Prep M (metaal)	3	blik 1000 ml blik 500 ml
Bostik Paneltack HM	50	patroon 290 ml
Voor lijmzijde Ornimat en Decoboard:		
Bostik Easy Prep Wipes of Bostik Cleaner 14	2 1,5	of Bostik Cleaner 14 blik 1000 ml
Voor lijmzijde Puro Plus		
Bostik Primer MSP	3	blik 500 ml

Verbruik lijm per patroon per strekkende meter: ca. 6 ½ m.

OMSTANDIGHEDEN BIJ VERWERKING

De gevelplaten kunnen zowel in de fabriek als op de bouwplaats verlijmd worden.

De volgende verwerkingsvoorwaarden gelden:

- Niet voorbehandelen of lijmen als er neerslag valt.
- Niet voorbehandelen of lijmen bij zeer hoge luchtvochtigheid, bijvoorbeeld bij dichte mist.
- Geen condensvorming op de panelen en draagconstructie. De temperatuur van het lijmoppervlak van de panelen en draagconstructie dient 3°C hoger te zijn dan het dauwpunt.
- Verwerken tussen +5°C en +30°C.

INFORMATIE VOOR DE VERWERKER

1. PRIMEREN DRAAGCONSTRUCTIE

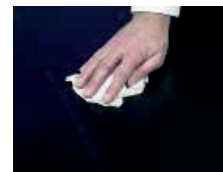
De draagconstructie dient voor of na bevestiging te worden geprimerd. Dit kan binnen of buiten geschieden. Gebruik Bostik Primer SX Black voor hout en Bostik Prep M voor metaal. Eén laag primer is voldoende. Primerrestanten niet meer gebruiken. Vermijd aanraking met stof en vet na aanbrengen primers. Houten draagconstructie: Gesloten blik Primer SX Black goed schudden voor gebruik en primer in de verfbak gieten. Gebruik de speciale applicatieset met rollers. Breng de primer voldoende dik aan zodat deze een gesloten laag c.q. film vormt. Na het opbrengen minimaal 60 minuten laten drogen. Metalen draagconstructie: Breng, direct vanuit het blik, Prep M aan op een droge, schone, pluis- en kleurstofvrije doek of tissue papier. Wrijf de draagconstructie hiermee stevig af. Na het opbrengen minimaal 10 minuten laten drogen.



2. VOORBEHANDELING GEVELPLAAT

2A. ORNIMAT EN DECOBOARD

Gebruik Bostik Easy Prep Wipes om de lijmzijde te reinigen en voor te behandelen. De plaat over de volle lengte en in ruime banen van 10-15 cm stevig met de doekjes afwrijven. Deze gebruiksklare doekjes zijn mens- en milieuvriendelijker dan de gebruikelijke oplosmiddelhoudende primers en reinigers. Als alternatief kan men Bostik Cleaner 14 toepassen.



2B. PURO PLUS

Gebruik Bostik Primer MSP om de schone lijmzijde voor te behandelen. Primer in de verfbak gieten. Gebruik de speciale applicatieset met rollers. Breng de primer voldoende dik aan zodat deze een gesloten laag c.q. film vormt. De plaat over de volle lengte en in ruime banen van 10- 15 cm voorbehandelen met deze primer. Na het opbrengen minimaal 60 minuten laten drogen.

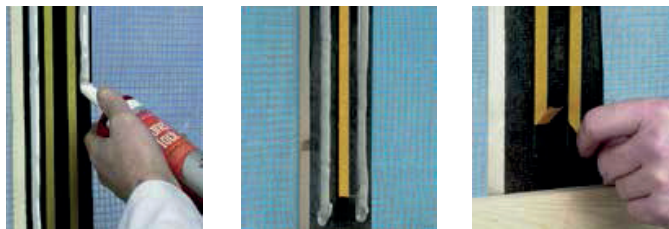
3. AANBRENGEN BOSTIK FOAMTAPE

Foamtape wordt na het drogen van de primers uitsluitend verticaal en ononderbroken op de draagconstructie aangebracht. Foamtape stevig aandrukken en afsnijden met een scherp mes. Houd voor de juiste plaats en lengte van de tape rekening met de afmetingen van de draagstijlen, de afmetingen van de plaat en de nodige ruimte voor de lijm. Na aanbrengen van de Foamtape dient de schutlaag niet direct verwijderd te worden.



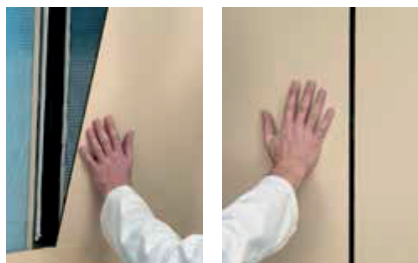
4. AANBRENGEN MONTAGELIJM MET SPECIALE TUIT

Paneltack HM uitsluitend verticaal en ononderbroken aanbrengen, nadat de Foamtape is aangebracht. Gebruik hiervoor hand- of luchtpistolen. Eén speciale V-tuit is bijgesloten bij elk patroon Paneltack HM. Hiermee wordt een driehoeksril aangebracht met een breedte en hoogte van 9 mm. De tuit voorkomt luchtinsluiting en onnodig lijmverlies. De tuit eventueel tegenover V-insnijding schuin afsnijden.



5. PLAATSEN GEVELPANEEL

Verwijder de schutlaag van de Foamtape. De gevelplaat dient uiterlijk 10 minuten na het aanbrengen van de Paneltack HM geplaatst te worden. Plaats de gevelplaat door deze zacht aan te drukken en eventueel te corrigeren. Voordat de plaat de Foamtape raakt is dit nog mogelijk. Gebruik voor het goed positioneren van de gevelplaat eventueel afstandhouders, steunblokjes of een horizontale stelregel. Gebruik eventueel een glasklem om de grip te verbeteren. Is de plaat eenmaal goed gepositioneerd, dan dient de plaat even licht wrijvend te worden aangedrukt, waardoor de Foamtape volledig geraakt wordt maar niet ingedrukt. Corrigeren is nu niet meer mogelijk. Zie detailtekeningen. Vermijd vlekken op de platen, draag wollen handschoenen bij het verwerken van de platen.



6. REINIGEN

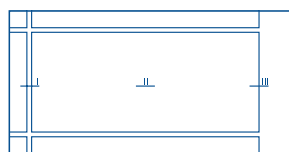
Voorkom vervuiling door lijm en primers van de zichtzijde van de panelen omdat deze met name bij de Puro Plus niet onzichtbaar meer te verwijderen is. Mocht er toch lijm op de zichtzijde van Ornimat of Decoboord terecht komen dan onmiddellijk zoveel mogelijk er afschrapen en vervolgens reinigen met een in Bostik Liquid 1 gedrenkte pluisvrije kleurstofloze schone doek of tissuepapier. Uitgeharte lijm en primerresten zijn enkel mechanisch te verwijderen waardoor de plaat zichtbaar aangetast wordt.

7. VERWIJDEREN BESCHERMINGSFOLIE

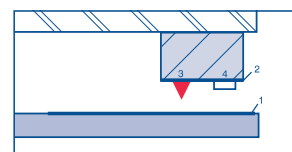
Een eventuele beschermingsfolie aan de voorzijde van de plaat dient meteen na de plaatsing verwijderd te worden.

DETAILTEKENINGEN

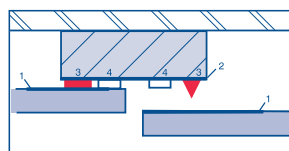
I. Gevel/wand (vooraanzicht)



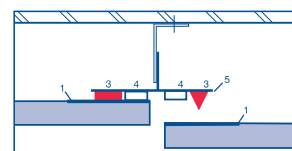
III. Eindstijl hout



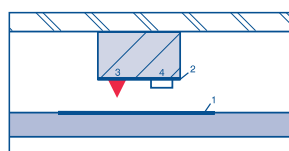
I. Stijl voor voegaansluiting hout



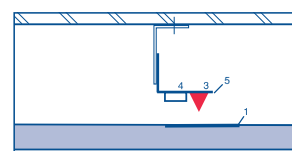
I. Stijl voor voegaansluiting aluminium



II. Tussen/middenstijl hout



II. Tussen/middenstijl aluminium



1. Voor Ornimat en Decoboord;

Bostik Easy Prep Wipes (of Cleaner 14)

Voor Puro Plus:

Bostik Primer MSP.

2. Bostik Primer SX Black

3. Bostik Paneltack HM

4. Bostik Foamtape

5. Bostik Prep M

INFORMATIE AANVRAAG

De volgende publicaties zijn verkrijgbaar:

- Veiligheidsinformatiebladen (VIB) via

<http://bostiksd.thevercs.com/>

- KOMO attest met productcertificaat SKG.0176.7094

verkrijgbaar via: www.bostik.nl of www.skgikob.nl

Technische kenmerken Paneltack HM	
Omschrijving	1-component (vochtuithardende) elastische lijm op basis van SMP
Soortelijke massa	1,4 gram/ml
Huidvorming (begin)	15 minuten (bij 20°C/RV 50%)
Shora A	ca. 55
Afschuifsterkte	1,8 N/mm ²
Treksterkte	2,25 N/mm ²
Max. toelaatbare elasticiteit	3,0 mm
Temperatuursbestendigheid	-40°C tot +90°C
Verwerkingstemperatuur	+5°C tot +30°C
Verpakking & Artikelcode	patroon 290 ml 30132201 worst 600 ml 30132181
Kleur	zwart
Opslag en stabiliteit	koel en droog bewaren. Minstens 12 maanden houdbaar in ongeopende verpakking.

Technische kenmerken Easy Prep Wipes	
Omschrijving	gebruiksvriendelijk speciaal doekje geïmpregneerd met speciale vloeistof, de voorbehandeling van de lijmzijde van Ornimat en Decomat.
Minimale droogtijd	10 minuten
Verwerkingstemperatuur	+5 tot +30°C
Vlampunt	ca. 61°C
Verpakking & Artikelcode	doosje met 10 sachets 30024252
Opslag en stabiliteit	koel en droog, meer dan 12 maanden houdbaar in dichte verpakking.

Technische kenmerken Cleaner 14	
Toepassing	ter voorbehandeling van de lijmzijde van Ornimat en Decomat. (alternatief voor de Easy Prep Wipes)
Minimale droogtijd	5 minuten
Verwerkingstemperatuur	+5°C tot +30°C
Vlampunt	-6°C
Verpakking & Artikelcode	blik 1000 ml 30022100
Opslag en stabiliteit	koel en droog, meer dan 12 maanden houdbaar in dichte verpakking

BOSTIK HOTLINE

Smart help + 31 (0) 73 6 244 244
+ 32 (0) 9 255 17 17

Bostik BV

De Voerman 8
5215 MH 's-Hertogenbosch
T: + 31 (0)73 6244244
infoNL@bostik.com
www.bostik.nl

Technische kenmerken Primer SX Black	
Toepassing	voorbehandeling van houten draagconstructie
Droge stofgehalte	ca. 50 %
Soortelijke massa	1,03 g/ml
Vlampunt	< +21°C
Droogtijd	60 minuten (bij 20°C/RV 50%)
Verpakking & Artikelcode	1 liter blik 30023350
Kleur	zwart
Opslag en stabiliteit	koel en droog, 9 maanden houdbaar in dichte verpakking.

APPLICATIESET & ROLLERS

Primer SX Black te verwerken met behulp van een speciale applicatieset: velvet-brush rollers met beugel en bak. De roller geeft een minimaal verbruik en een optimale voorbehandeling.

Technische kenmerken Primer MSP	
Toepassing	voorbehandeling van de lijmzijde van PuroPlus
Minimale droogtijd	10 minuten
Verwerkingstemperatuur	+5°C tot +30°C
Soortelijke massa	0,76 gr/ml
Vlampunt	< +21°C
Verpakking & Artikelcode	500 ml blik 30022111
Kleur	lichtgeel/transparant
Opslag en stabiliteit	koel en droog, 12 maanden houdbaar in dichte verpakking

Technische kenmerken Foamtape	
Omschrijving	Tweezijdig klevend HDPE foamtape met aan één zijde een PE beschermfolie.
Toepassing	zorgt voor de eerste hechting aan de gevelplaat en garandeert voldoende dikte en massa van de lijmril.
Soortelijk gewicht	ca. 60 kg/m ³
Afschuifsterkte	ca. 0,27 N/mm ²
Treksterkte	ca. 0,27 N/mm ²
Verwerkingstemperatuur	+5°C tot +30°C
Verpakking & Artikelcode	25 meter/rol 30182771
Kleur	zwart
Opslag en stabiliteit	18 maanden houdbaar

Bostik Belux SA - NV

Meulestedekaai 86
B-9000 Gent
T: + 32 (0) 92551717
info@bostik.be
www.bostik.be

Alle verstrekte adviezen, aanbevelingen, cijfers en veiligheidsvoorschriften berusten op zorgvuldige onderzoeken, alsmede de huidige stand van onze ervaring en zijn vrijblijvend. Hoewel de documentatie met de grootste zorgvuldigheid is samengesteld, aanvaarden wij geen enkele aansprakelijkheid voor onjuistheden, vergissingen, zet- of drukfouten. Wij behouden ons het recht voor om het betreffende product aan te passen, wanneer wij dit nodig achten. Aangezien het ontwerp, de hoedanigheid van de ondergrond en de omstandigheden bij verwerking buiten onze beoordeling vallen, kan op grond van deze documentatie geen aansprakelijkheid aanvaard worden voor uitgevoerde werken. Wij adviseren u daarom zelf ter plaatse praktijkproeven te nemen. Op al onze verkopen en leveringen zijn van toepassing onze algemene Verkoop- en Leveringsvoorwaarden.